

UŻYTKOWANIE RODZINNYCH OGRODÓW DZIAŁKOWYCH (ROD) W POLSKICH MIASTACH NA PRZYKŁADZIE POZNANIA

DOMINIKA DYMEK¹, LESZEK BEDNORZ¹

¹*Katedra Botaniki, Uniwersytet Przyrodniczy w Poznaniu,
ul. Dąbrowskiego 159, 60–594 Poznań*

Synopsis. Ogrody działkowe stanowią istotny element terenów zieleni polskich miast pełniący różnorodne funkcje. Prezentowane badania przeprowadzono w Poznaniu, dużym mieście położonym w zachodniej Polsce o liczbie mieszkańców przekraczającej pół miliona. Obecnie na terenie Poznania funkcjonuje 86 rodzinnych ogrodów działkowych o całkowitej powierzchni 808,3 ha. Badania przeprowadzono w latach 2014–2016 w 10 wybranych ROD analizując sposób użytkowania, wyposażenie i estetykę 1082 działek. Badania wykazały, że zagospodarowanie i wyposażenie ponad 50% badanych działek było głównie podporządkowane funkcji rekreacyjnej. Drugimi pod względem liczności były działki o mieszanym, rekreacyjno-uprawnym sposobie zagospodarowania i wyposażenia, które stanowiły prawie 27% wszystkich zinwentaryzowanych działek. Z kolei najmniej licznie występowały działki typu uprawnego stanowiące nieco ponad 1,5%.

Słowa kluczowe: ogrody działkowe, rolnictwo miejskie, tereny zieleni, świadczenia ekosystemów

WSTĘP

Ogrody działkowe są nieodłącznym elementem krajobrazu europejskich miast od ponad dwustu lat. Świadczą one specyficzne usługi ekosystemowe należące do rozwiązań opartych na naturze (ang. *Nature-Based Solutions* NBS) [Sowińska-Świerkosz i in. 2021]. Ogrody działkowe stanowią złożone systemy przyrodniczo-kulturowe, wielofunkcyjne tereny zieleni miejskiej [Pauleit i Duhme 2000, Tratalos i in. 2007, Barthel i in. 2010, Hostetler i in. 2011, Gasperi i in. 2015, Dymek 2016, Langemeyer i in. 2016, Nordh i in. 2016, Cabral i in. 2017]. Na przestrzeni wieków funkcje ogrodów działkowych ulegały przekształceniom w zależności od zmieniających się warunków społecznych, gospodarczych i ekonomicznych. Pierwsze ogrody działkowe zakładano głównie w celu produkcji żywności dla wielodzietnych rodzin robotniczych [Buhtz i in. 2008, Camps-Calvet i in. 2015]. Jednak szybko dostrzeżono rekreacyjny potencjał ogrodów działkowych, dzięki czemu stały się one miejscami rekreacji i wypoczynku pośród zieleni [Crouch i Ward 1997, Pawlikowska-Piechotka 2010]. Funkcja rekreacyjna ogrodów działkowych stanowiła fundament idei ogrodów szreberowskich, których obowiązkowym wyposażeniem była infrastruktura rekreacyjno-sportowa w postaci boisk sportowych oraz placów zabaw i placów do ćwiczeń gimnastycznych [Pawlikowska-Piechotka 2010, Bell in. 2016, Kononowicz i Gryniewicz-Balińska 2016]. Kryzys lat 30. XX wieku oraz dwie wojny światowe spowodowały,

¹ Adres do korespondencji – *Corresponding address*: leszek.bednorz@up.poznan.pl

że znów główną funkcją ogrodów działkowych stała się uprawa warzyw i owoców. Tendencja ta utrzymywała się w Polsce do transformacji ustrojowej, czyli do roku 1989. W okresie minionych kilkunastu lat zaczęto obserwować zmiany sposobu użytkowania działek, które coraz częściej stanowią miejsce rekreacji i wypoczynku w pobliżu miejsca zamieszkania [Pawlikowska-Piechotka 2010, Szkup 2013, Cetnarski i in. 2016]. Z uwagi na funkcję uprawną, ogrody działkowe stanowią ważny element rolnictwa miejskiego, którego idea zyskuje coraz większą popularność na zachodzie Europy [Bellows 2004, Mougeot 2006, Steinbuch 2012, Szulczewska i in. 2012, Breuste i Artmann 2015, Genter i in. 2015, Bell i in. 2016, Kabisch i in. 2016, Cabral i in. 2017], w Polsce natomiast w mniejszym stopniu [Karwińska 2014].

Prezentowane badania przeprowadzono w Poznaniu, typowym dużym mieście środkowo europejskim, w odniesieniu do struktury przestrzennej i stopnia zurbanizowania. Miasto liczy ponad pół miliona mieszkańców i zajmuje powierzchnię 262 km². Poznań posiada pierścieniowo-klinowy system zieleni miejskiej, zaprojektowany w początkach XX wieku na bazie naturalnych klinów zieleni ciągnących się wzdłuż głównych cieków wodnych przecinających miasto. Historia ogrodów działkowych w Poznaniu sięga roku 1903 kiedy to powstał pierwszy obiekt tego typu. Obecnie na terenie Poznania funkcjonuje 86 rodzinnych ogrodów działkowych o całkowitej powierzchni 808,3 ha, obejmujących 18440 pojedynczych działek [Dymek i in. 2021].

Celem prezentowanej pracy było przeanalizowanie obecnego sposobu użytkowania i zagospodarowania rodzinnych ogrodów działkowych (ROD) w Poznaniu. Przeprowadzone badania powinny być pomocne w wyznaczeniu kierunków rozwoju ogrodów działkowych w polskich miastach.

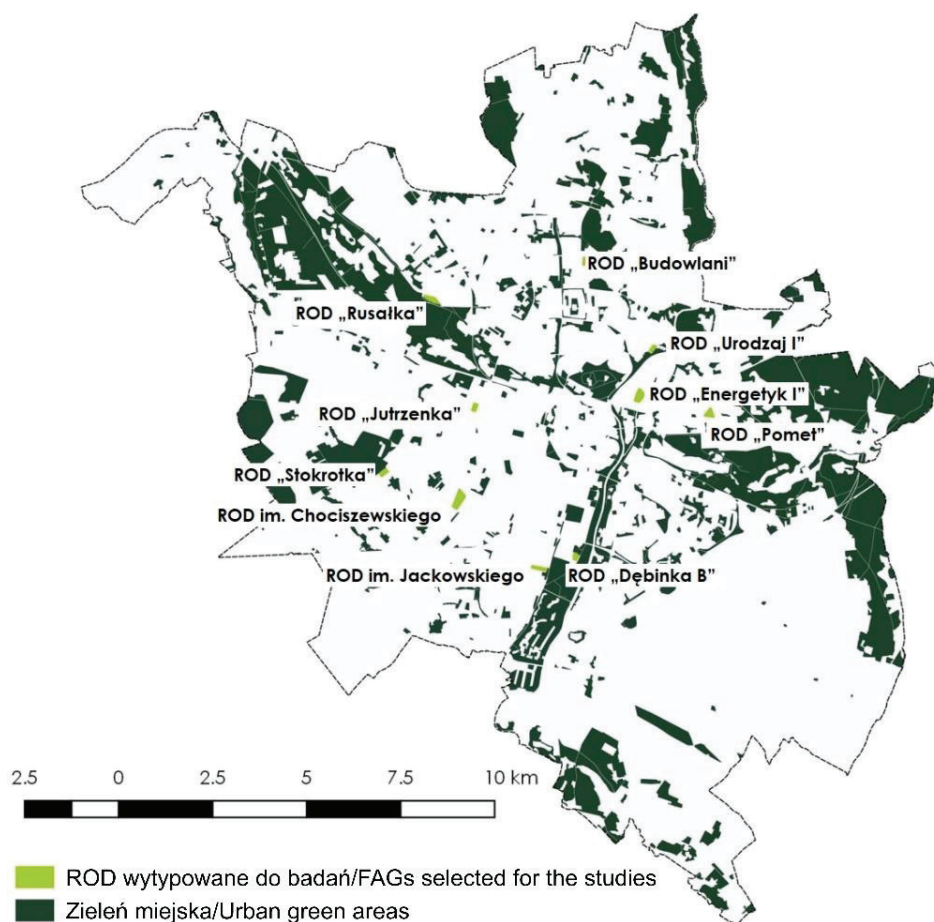
MATERIAŁ I METODY

W celu zbadania aktualnych trendów w sposobie zagospodarowania i użytkowania działek w ROD, ich estetyki oraz stanu technicznego infrastruktury działkowej przeprowadzono badania inwentaryzacyjne w wybranych dziesięciu ROD Poznania (52°24' N, 16°57' E), które stanowią 11,8% wszystkich ROD zlokalizowanych na terenie Poznania (rys. 1, tab. 1). Powierzchnia analizowanych ROD wynosi 47,5 hektara, co stanowi 0,4% całkowitej powierzchni wszystkich 86 ROD Poznania. W procesie typowania ogrodów działkowych kierowano się zasadą kontrastu. Uwzględniano następujące kryteria: wiek, historię, powierzchnię oraz lokalizację względem pierścieniowo-klinowego systemu zieleni Poznania i centrum miasta. Badania prowadzono w latach 2014–2016.

Badania inwentaryzacyjne objęły 1082 działki stanowiące 5,9% wszystkich działek zlokalizowanych w ROD Poznania (tab. 1). Z uwagi na utrudniony dostęp i częstą nieobecność użytkowników, inwentaryzację przeprowadzono z poziomu alejek ogrodowych.

W ramach inwentaryzacji określano status działek wyróżniając trzy kategorie: działki użytkowane, pozornie użytkowane i opuszczone. Działki opuszczone charakteryzują się znacznym stopniem zaniedbania i zarośnięcia przestrzeni, które nie nastąpiło w ciągu jednego sezonu wegetacyjnego. Ich użytkowania całkowicie zaprzestano. Natomiast działki pozornie użytkowane, podobnie jak działki opuszczone cechują się dużym stopniem zaniedbania jednak w odróżnieniu od nich, ich użytkowanie trwa nadal, ale ogranicza się jedynie do jednokrotnego lub dwukrotnego koszenia ich całej powierzchni biologicznie czynnej.

Kolejnym badanym aspektem w trakcie badań inwentaryzacyjnych była klasyfikacja działek pod kątem ich sposobu użytkowania oraz wyposażenia. Zidentyfikowano siedem typów działek – trzy główne i cztery mieszane (w nawiasach podano udział upraw gruntowych – U, trawnika – T oraz kolekcji pojedynczych okazów roślin ozdobnych – K w całkowitej powierzchni działki):



Rys. 1. ROD wytypowane do badań inwentaryzacyjnych
 Fig. 1. FAGs selected for the inventory studies

- główne:
 - uprawny (U – powyżej 70%),
 - rekreacyjny (T – powyżej 70%),
 - kolekcjonerski (K – powyżej 70%);
- mieszane:
 - rekreacyjno-uprawny (U i T – około 70%),
 - uprawno-kolekcjonerski (U i K – około 70%),
 - rekreacyjno-kolekcjonerski (T i K – około 70%),
 - rekreacyjno-kolekcjonersko-uprawny (T, K i U – około 90%).

Działki typu uprawnego, charakteryzują się dużym udziałem powierzchni przeznaczonej na uprawy w gruncie, a małą powierzchnią lub całkowitym brakiem trawnika. Częstym elementem ich wyposażania są obiekty uprawowe – szklarnia czy tunel foliowy. Działki typu kolekcjonerskiego cechują się bardzo małym udziałem powierzchni lub całkowitym brakiem

Tabela 1. Charakterystyka ROD wytypowanych do badań
 Table 1. The characteristics of the FAGs selected for the studies

Wybrane charak- terystryki ROD Selected characteristics of FAG	Nazwa ROD/FAG name										
	„Urodzaj I”	„Budowlani”	„Energetyk I”	„Pomeń”	im. M. Jackowskiego	„Dębinka B”	„Stokrotka”	im. J. Chociszewskiego	„Jutrzenka”	„Rusałka”	Suma/Total
Rok powstania Year of established	1950	1956	1930	1945	1921	1938	1952	1923	1948	1990	
Powierzchnia całkowita (ha) Total FAG area (ha)	2,8	2,6	6,6	5,9	4,7	3,0	3,6	11,0	3,2	4,1	47,5
Powierzchnia działek (ha) Allotment plots area (ha)	2,7	2,1	6,3	4,0	4,1	2,7	2,9	9,3	2,4	3,6	40,1
Powierzchnia terenów wspólnych (ha) Common space area (ha)	0,4	0,5	0,3	1,9	0,7	0,2	0,9	2,0	0,9	0,5	7,9
Średnia powierzchnia działki (m ²) Average plot area (m ²)	322,3	527,6	498,2	370,4	309,1	334,7	344,4	368,9	309,2	310,9	369,6*
Liczba działek Number of plots	67	40	133	108	132	86	81	244	76	115	1082

* średnia/mean

trawnika i bardzo dużą różnorodnością roślin ozdobnych – zarówno pod względem gatunków, jak i odmian – bardzo często reprezentowanych przez pojedyncze egzemplarze. Natomiast działki typu rekreacyjnego, w przeciwieństwie do działek uprawnych i kolekcjonerskich charakteryzują się brakiem upraw warzywniczych – zarówno w gruncie, jak i pod osłonami, bardzo dużym udziałem powierzchni przeznaczonej pod trawnik oraz obecnością elementów zagospodarowania i wyposażenia działek takich jak: skalniak, oczko wodne czy różnego rodzaju urządzenia dekoracyjne np. rzeźby.

Analizowano również style ogrodowe działek wyróżniając trzy typy: geometryczny, swobodny oraz mieszany. Działki utrzymane w stylu geometrycznym charakteryzują się ortogonalnymi podziałami przestrzeni między innymi: ścieżek, rabat czy grządek warzywnych. Na działkach utrzymanych w stylu swobodnym stanowiącym przeciwieństwo stylu geometrycznego dominują nieregularne podziały przestrzeni np. w postaci obłości i łuków. Natomiast działki utrzymane w stylu mieszanym cechują się obecnością zarówno podziałów ortogonalnych jak i linii swobodnych.

W trakcie badań inwentaryzacyjnych określano estetykę każdej działki według pięciostopniowej skali (niedostateczna, dostateczna, dopuszczalna, dobra, bardzo dobra)

biorąc pod uwagę stopień zaniedbania i zarośnięcia przestrzeni, stan techniczny elementów wyposażenia działki (altany, ogrodzenia, ścieżki głównej), udział ekspansywnych gatunków roślin pozostawionych bez kontroli przy jednoczesnym braku gatunków roślin, które wymagają regularnej pielęgnacji, zagrzenie i zaśmiecenie przestrzeni, prowadzenie prac pielęgnacyjnych zieleni i remontowych.

Podczas inwentaryzacji określano także rodzaj prowadzonych upraw (warzywnicze, sadownicze, ozdobne) oraz występowanie trawnika i przedogródków.

WYNIKI BADAŃ

W ramach inwentaryzacji określono status działek. Wyniki inwentaryzacji wykazały, że ponad 82% badanych działek było czynnie użytkowanych, a nieco ponad 3% z nich stanowiły działki opuszczone. W trakcie badań stwierdzono występowanie trzeciej kategorii działek tak zwanych działek „pozornie użytkowanych”, które stanowiły nieco ponad 14% (tab. 2).

Kolejnym badanym aspektem w trakcie badań inwentaryzacyjnych była klasyfikacja działek pod kątem ich sposobu użytkowania oraz wyposażenia. Wyniki przeprowadzonej inwentaryzacji wykazały istnienie wszystkich siedmiu typów działek. Ponadto stwierdzono także obecność działek w typie nieokreślonym, który najczęściej charakteryzował działki opuszczone. Badania wykazały, że ponad 50% wszystkich zbadanych działek stanowiły działki typu rekreacyjnego. Drugim najczęściej spotykanym typem był typ mieszany – rekreacyjno-uprawny stanowiący prawie 27% wszystkich zbadanych działek. Z kolei najmniej licznie występowały działki typu uprawnego stanowiące nieco ponad 1,5%.

Kolejnym analizowanym aspektem były style ogrodowe działek. W związku z tym, że pierwotną funkcją ogrodów działkowych była uprawa warzyw i owoców, którą prowadzono w postaci ortogonalnych zagonów oraz kwater sadowniczych, postanowiono sprawdzić czy układy te są nadal stosowane. Badania wykazały istnienie trzech stylów ogrodowych zinwentaryzowanych działek: geometrycznego, swobodnego oraz mieszanego. Podobnie jak wcześniej, również tutaj stwierdzono występowanie stylu nieokreślonego, który w zdecydowanej większości charakteryzował działki opuszczone. Badania wykazały, że prawie 60% wszystkich zbadanych działek było utrzymanych w stylu geometrycznym. Drugim najczęściej występującym stylem był styl mieszany – blisko 25% działek. Natomiast styl swobodny reprezentowany był przez blisko 9% zinwentaryzowanych działek. Styl działek porównano z ich typologią względem sposobu użytkowania i zagospodarowania. Dwadzieścia osiem procent wszystkich zinwentaryzowanych działek stanowiły działki typu rekreacyjnego o geometrycznym stylu. Z kolei największy udział działek utrzymanych w stylu swobodnym i mieszanym stwierdzono w przypadku działek typu rekreacyjnego – odpowiednio 74 i 64%.

W trakcie inwentaryzacji określano także rodzaj prowadzonych upraw. Wyniki wykazały, że najczęściej prowadzoną uprawą była uprawa roślin ozdobnych, których obecność stwierdzono w prawie 100% zbadanych działek. Nieco rzadziej występowały uprawy roślin sadowniczych obecne w prawie 96% zbadanych działek, a najrzadziej spotykanym rodzajem upraw były rośliny warzywnicze – w 36% zbadanych działek. Poza rodzajem prowadzonych upraw badano także występowanie trawnika i przedogródków. Ich obecność stwierdzono odpowiednio w około 86 i 21% zinwentaryzowanych działek.

Tabela 2. Wyniki inwentaryzacji działek wybranych ROD w Poznaniu
Table 2. The results of the inventory of selected FAGs in Poznań

Informacje podstawowe Basic data	Udział procentowy/Percentage										
	Średnia/Mean	Nazwa ROD/FAG name									
		„Urodzaj I”	„Budowlani”	„Energetyk I”	„Pomel”	im. M. Jackowskiego	„Dębinka B”	„Stokrotka”	im. J. Chociszewskiego	„Jurzenka”	„Rusalka”
Liczba działek (ogółem)/Total number of plots	100,0	6,2	3,7	12,3	10,0	12,2	7,9	7,5	22,6	7,0	10,6
Status działki/Allotment plot status											
Użytkowana/Used	82,5	85,1	72,5	89,5	88,9	81,1	83,7	81,5	75,8	80,3	87,8
Pozornie użytkowana/Apparently used	14,1	13,4	27,5	10,5	7,4	13,6	11,6	13,6	21,7	14,5	7,0
Opuszczona/Abandoned	3,2	1,5	0,0	0,0	3,7	5,3	3,5	4,9	2,5	5,3	5,2
Nie zbadano/No data	0,1	0,0	0,0	0,0	0,0	0,0	1,2	0,0	0,0	0,0	0,0
Typ działki/Allotment plot type											
Uprawy/Crop-growing	1,7	0,0	2,5	0,0	2,8	0,8	3,5	0,0	2,0	1,3	3,5
Rekreacyjny/Recreation	52,0	64,0	37,5	63,2	39,8	53,0	40,7	48,1	48,4	55,3	64,3
Kolekcyjny/Collection	2,4	0,0	5,0	0,0	0,0	3,0	0,0	0,0	7,8	0,0	0,9
Rekreacyjno-uprawy/Recreation and crop-growing	26,9	28,4	47,5	24,1	38,9	12,1	30,2	22,2	32,4	13,2	26,1
Uprawno-kolekcyjny/ Crop growing and collection	1,8	0,0	0,0	1,5	3,7	6,1	0,0	4,9	0,0	1,3	0,0
Rekreacyjno-kolekcyjny/ Recreation and collection	2,5	3,0	0,0	0,8	0,0	7,6	8,1	3,7	0,0	5,3	0,0
Rekreacyjno-kolekcyjno-uprawy/ Recreation, collection and crop-growing	2,0	0,0	0,0	3,0	6,5	1,5	1,2	7,4	0,0	2,6	0,0
Nieokreślony/Indeterminate	10,5	4,5	7,5	7,5	8,3	15,9	15,1	13,6	9,0	21,1	5,2

Tabela 2. c.d.
Table 2 condit

Informacje podstawowe Basic data	Udział procentowy/Percentage										
	Średnia/Mean	Nazwa ROD/FAG name								„Rusalka”	
		„Urodzaj I”	„Budowlani”	„Energetyk I”	„Pomęt”	im. M. Jackowskiego	„Dębinka B”	„Stokrotka”	im. J. Chociszewskiego		„Jutrzenka”
Nie zbadano/No data	0,2	0,0	0,0	0,0	0,0	0,0	1,2	0,0	0,4	0,0	0,0
Styl działki/Allotment plot style											
Geometryczny/Geometric	58,5	56,7	72,5	48,1	43,5	43,2	61,6	58,0	78,3	67,1	48,7
Swobodny/Free	8,8	3,0	7,5	7,5	3,7	9,8	8,1	0,0	8,6	2,6	28,7
Mieszany/Mixed	24,4	34,3	20,0	36,8	45,4	32,6	15,1	29,6	11,1	9,2	18,3
Nieokreślony/Indeterminate	8,1	6,0	0,0	7,5	7,4	14,4	14,0	12,3	1,6	21,1	4,3
Nie zbadano/No data	0,2	0,0	0,0	0,0	0,0	0,0	1,2	0,0	0,4	0,0	0,0
Estetyka/Design											
Niedostateczna/Unsatisfactory	4,7	1,5	5,0	0,0	3,7	2,3	4,7	2,5	9,4	6,6	6,1
Dopuszczalna/Acceptable	18,4	14,9	17,5	16,5	20,4	20,5	24,4	13,6	17,6	27,6	13,0
Dostateczna/Satisfactory	37,2	37,3	35,0	39,1	37,0	40,9	38,4	37,0	34,0	39,5	36,5
Dobra/Good	33,5	43,3	37,5	39,8	28,7	34,1	25,6	44,4	31,6	23,7	32,2
Bardzo dobra/Very good	5,9	3,0	5,0	4,5	10,2	2,3	5,8	2,5	7,0	2,6	12,2
Nie zbadano/No data	0,2	0,0	0,0	0,0	0,0	0,0	1,2	0,0	0,4	0,0	0,0
Uprawy warzywnicze/Vegetables	35,7	26,9	55,0	38,3	50,9	24,2	36,0	35,8	40,2	19,7	30,4
Uprawy sadownicze/Orchard crops	95,5	91,0	100,0	97,0	96,3	98,5	91,9	98,8	97,5	97,4	85,2
Uprawy roślin ozdobnych/Ornamental plants	99,7	100,0	100,0	100,0	98,1	100,0	98,8	100,0	100,0	100,0	100,0
Trawnik/Lawn	89,4	95,5	97,5	95,5	87,0	87,9	86,0	91,4	85,7	88,2	89,6
Przedogródek/Front garden	21,1	16,4	25,0	20,3	24,1	12,9	23,3	27,2	24,2	28,9	12,2

DYSKUSJA

Badania własne przeprowadzone w 1082 działkach wybranych poznańskich ROD, w celu określenia aktualnej struktury ich użytkowania wykazały, że ponad połowę z nich stanowiły działki, których zagospodarowanie i wyposażenie było głównie podporządkowane funkcji rekreacyjnej. Działki typu uprawnego stanowiły zaledwie 1,5% wszystkich działek. O zanikającej funkcji uprawnej działek świadczy również fakt, że najrzadziej spotykanym rodzajem upraw prowadzonych na zbadanych działkach były rośliny warzywnicze, podczas gdy uprawa roślin ozdobnych i sadowniczych występowała na prawie wszystkich zbadanych działkach. Wysoki udział upraw sadowniczych może wynikać ze zdecydowanie większej trwałości drzew owocowych oraz szerszym spektrum ich funkcji – w postaci źródła cienia lub miejsca zabaw dla dzieci – w porównaniu z roślinami warzywnymi. W związku z tym, że pierwotną funkcją ogrodów działkowych była uprawa warzyw i owoców, którą cechują ortogonalne podziały przestrzeni na poszczególne zagony oraz kwatery sadownicze, zbadano aktualne style ogrodowe działek. Badania wykazały, że prawie 60% wszystkich zinwentaryzowanych działek było utrzymanych w stylu geometrycznym, co zapewne stanowi pozostałość po dominującej dawniej funkcji uprawnej. Drugim najczęściej występującym stylem był styl mieszany – blisko 25% działek. Jego obecność wskazuje na dokonujące się obecnie zmiany w sposobie kształtowania przestrzeni działek – odchodzenie od geometrycznych podziałów typowych dla funkcji uprawnej, w której estetyka działek nie odgrywa istotnej roli oraz wprowadzanie swobodnych linii charakterystycznych dla ogrodów krajobrazowych o wysokich walorach estetycznych, których główną funkcją była rekreacja na łonie natury [Pudelska i in. 2013]. Natomiast styl swobodny reprezentowany był przez blisko 9% inwentaryzowanych działek, co świadczy o początkach opisanych wyżej zmian.

Badania własne pokazały, że działki rekreacyjne i rekreacyjno-uprawne charakteryzowały się lepszym stanem technicznym i jakością materiałów użytych do budowy altany, ogrodzenia oraz ścieżek głównych niż działki uprawne, co świadczy o tym, że użytkownicy działek rekreacyjnych i rekreacyjno-uprawnych przywiązują większą uwagę do estetyki i trwałości elementów zagospodarowania i wyposażenia swoich działek. Ponadto, stwierdzono, że wszystkie zinwentaryzowane altany o ponadnormatywnej powierzchni (powyżej 35 m²) występowały w przypadku działek rekreacyjnych i rekreacyjno-uprawnych, co w przypadku braku podjęcia odpowiednich kroków mających na celu egzekwowanie obowiązującego w tym zakresie prawa, może w przyszłości doprowadzić do przekształcenia ROD w osiedla mieszkaniowe, co już ma miejsce w przypadku ROD im. ks. Z. Masłowskiego w poznańskiej dzielnicy Nowe Miasto. W związku z większą dbałością o estetykę, stan techniczny i jakość użytych materiałów cechującą działki rekreacyjne, częstym elementem ich wyposażenia były urządzenia antywłamaniowe.

Dominującą funkcję rekreacyjną poznańskich działek potwierdziły także badania ankietowe [Dymek 2019]. Wykazały one, że zdaniem respondentów najważniejszą obecnie funkcją ogrodów działkowych jest funkcja rekreacyjno-wypoczynkowa – prawie 86% odpowiedzi w przypadku ankietyzacji bezpośredniej, 73,8% odpowiedzi (dla Poznania – 63%) w przypadku ankietyzacji internetowej użytkowników działek oraz ponad 70% odpowiedzi (dla Poznania – 76,5%) w przypadku internetowej ankietyzacji osób niebędących działkowcami. Ponadto, prawie 60% (w przypadku Poznania – 51,9%) respondentów internetowej ankietyzacji użytkowników działek stwierdziło, że działka, którą użytkują jest w typie rekreacyjno-wypoczynkowym.

Analiza wyników badań ankietowych przeprowadzonych przez Dusia [1992] wśród użytkowników 209 działek Górnośląskiego Okręgu Przemysłowego (GOP) pozwoliła zidentyfikować cechy determinujące sposób użytkowania działek w ROD. Na ich podstawie wyróżniono osiem typów działek między innymi: owocowo-warzywno, kwiatowo-owocowe,

warzywne, owocowe. Nie stwierdzono występowania działek typu rekreacyjnego, ale zauważono powolne zwiększanie się znaczenia funkcji rekreacyjnej działek oraz ROD.

Zanikanie funkcji uprawnej działek potwierdziły także badania terenowe oraz ankietowe przeprowadzone przez Szczepańską i in. [2016] wśród użytkowników działek 30 ROD aglomeracji poznańskiej. Aż 72% respondentów przyznało, że w ciągu ostatnich 20 lat charakter ich działki uległ zmianie polegającej na znacznym zmniejszeniu udziału powierzchni przeznaczonej pod uprawy lub całkowitej likwidacji i przeznaczeniu tych powierzchni pod rekreację i wypoczynek. Co więcej, ponad połowa respondentów (52%) określiła charakter swojej działki jako mieszany – rekreacyjno-uprawny, 39% – jako rekreacyjny a 9% – jako uprawny. Ponadto, jako najważniejsze korzyści z posiadania działki ankietowani wskazywali zdrowy i aktywny tryb życia (65%), spędzanie wolnego czasu i urlopu (61%) oraz możliwość pozyskania świeżych produktów na własne potrzeby (43%). Zwiększające się znaczenie funkcji rekreacyjno-wypoczynkowej potwierdziły także przeprowadzone badania inwentaryzacyjne, które wykazały, że wśród najczęstszych elementów wyposażenia badanych działek były: miejsce grillowe (64%), huśtawka (53%) oraz piaskownica (40%). Natomiast 23% ankietowanych niebędących użytkownikami działek zwróciło uwagę na negatywny wpływ ogrodów działkowych na krajobraz i estetykę miasta. Z badań przeprowadzonych przez Stachurę [2013] wynika, że uprawy warzywniczo-sadownicze występują w takim samym odsetku poznańskich działek, co uprawy roślin ozdobnych – 30%. Natomiast dane PZD dotyczące okręgu poznańskiego dowodzą, że charakter uprawny posiada 15% zbadanych poznańskich działek, a rekreacyjny – 27%.

Analiza struktury użytkowania 1987 działek łódzkich ogrodów działkowych oraz badania ankietowe 1733 respondentów przeprowadzone przez Szkupa [2013] wykazały stopniowe zanikanie funkcji rolniczo-produkcyjnej oraz zwiększające się znaczenie funkcji rekreacyjno-wypoczynkowej. Działki quasi-rolnicze, w których około 60–70% powierzchni przeznaczona jest na uprawy w gruncie, stanowiły jedną trzecią wszystkich badanych działek. Z kolei działki z dominującym udziałem powierzchni przeznaczonej na rekreację stanowiły 21%, a działki mieszane – wypoczynkowo–quasi rolnicze – 32% wszystkich zbadanych działek. Ankietyzacja użytkowników łódzkich działek wykazała, że prawie 60% z nich uprawia warzywa i owoce na swoich działkach, podczas gdy rośliny ozdobne uprawiało 75% ankietowanych. Z kolei potrzeba wypoczynku stanowiła główny motyw użytkowania działek wskazany przez prawie 64% respondentów. Co ważne, w przypadku 61% przebadanych użytkowników łódzkich ogrodów działkowych, dla prawie 61% z nich działka stanowiła jedyne miejsce wypoczynku, a jej użytkowanie – jedyną formę aktywności turystycznej. Z kolei analiza porównawcza powierzchni przebadanych altan działkowych z typologią działek wykazała, że w przypadku działek z wyraźną przewagą funkcji rekreacyjnej dominowały altany największe i wieloizbowe oraz duże stanowiąc łącznie ponad 76% wszystkich zinwentaryzowanych altan.

Studium przypadku 250 działek z ROD „Dalie” we Wrocławiu i ogrodu „Frischer Wind” w Cottbus (Niemcy) przeprowadzone przez Orzechowską-Szajdę i Podolską [2013] wykazało bardzo dużą różnorodność w sposobie zagospodarowania zbadanych działek – w szczególności w zakresie użytych materiałów wykończeniowych i kolorystyki altan, ogrodzeń oraz ścieżek, która powodowała chaos przestrzenny i obniżała walory krajobrazowe badanych ogrodów. Za bezpośrednią przyczynę takiego stanu rzeczy uznano brak odpowiednich zapisów prawnych, które określając sposób zagospodarowania działek przyczyniłyby się do podniesienia ich estetyki i ładu przestrzennego ogrodów działkowych, co z kolei poprawiłoby ich odbiór społeczny i być może uchroniło przed likwidacjami [Banach 2012, Vogt 2013, Orzechowska-Szajda i Podolska 2013, Dymek 2015].

PODSUMOWANIE

Ogrody działkowe stanowią istotne i wielofunkcyjne elementy miejskich terenów zieleni. Obecnie obserwuje się stopniowe zanikanie funkcji uprawnej działek i jednocześnie wzrost znaczenia funkcji rekreacyjno-wypoczynkowej. Z uwagi na istniejącą nadal funkcję uprawną, ogrody działkowe stanowią ważny element miejskiego rolnictwa, którego idea zyskuje coraz większą popularność na zachodzie Europy. W Polsce kwestie sprawiedliwości i samowystarczalności żywieniowej miast nie są jeszcze tak popularne. Jednak patrząc na kraje Europy Zachodniej, można przypuszczać, że w niedalekiej przyszłości idea miejskiego rolnictwa dotrze także do polskich ogrodów działkowych, co z pewnością wpłynie na sposób użytkowania działek i może doprowadzić do renesansu uprawnej funkcji ROD. Ponadto, docenienie roli ogrodów działkowych jako ważnych elementów rolnictwa miejskiego powinno uchronić je przed ewentualnymi likwidacjami.

PIŚMIENNICTWO

- Banach M. 2012. Ogrody użytkowe na współczesnych terenach zieleni przydomowej Poznania. *Czas. Techn. A*, 30: 203–209.
- Barthel S., Folke C., Colding J. 2010. Social-ecological memory in urban gardens – Retaining the capacity for management of ecosystem services. *Glob. Environ. Change* 20: 255–265.
- Bell S., Fox-Kämper R., Keshavarz N., Benson M., Caputo S., Noori S., Voigt A. 2016. *Urban Allotment Gardens in Europe*, Routledge.
- Bellows A. C. 2004. One hundred years of allotment gardens in Poland. *Food Foodw.* 12: 247–276.
- Breuste J., Artmann M. 2015. Allotment gardens contribute to urban ecosystem service: Case study Salzburg, Austria. *J. Urban Plan. Dev.* 141, 3.
- Buhtz M., Lindner M., Gerth H. 2008. Städtebauliche, ökologische und soziale Bedeutung des Kleingartenwesens, *Forschungen*, 133. Bundesamt für Bauwesen und Raumordnung, Bonn
- Cabral I., Costa S., Weiland U., Bonn A. 2017. Urban gardens as multi-functional nature-based solutions for societal goals in a changing climate. In: Kabisch N., Stadler J., Korn H., Bonn A. (ed.) *Nature-based solutions to climate change adaptation in urban areas – Linkages between science, policy, and practice*. Springer, Berlin.
- Camps-Calvet M., Langemeyer J., Calvet-Mir L., Gómez-Baggethun E., March H. 2015. Sowing resilience and resistance in times of crisis: the case of urban gardening movements in Barcelona. *Partecip. Confl.* 8: 417–442.
- Cetnarski P., Dymek D., Jurczenko M., Mazan W., Śliwa R. 2016. Proste historie. 200 lat ogrodów działkowych w polskich miastach. W: *Synchronizacja. Projekty dla miast przyszłości: Architektura nieźrównowazona*, Poblöcki K., Świątkowska B., (red.), Fundacja Bęc Zmiana, Warszawa: 311–326.
- Crouch D., Ward C. 1997. *The Allotment: Its Landscape and Culture*. Five Leaves, Nottingham.
- Dymek D. 2015. Fenomen "sztucznie" użytkowanych działek jako konsekwencja wyroku trybunału konstytucyjnego z dnia 11 lipca 2012 roku. *Pr. Kom. Kraj. Kult.* 29: 9–26.
- Dymek D. 2016. Znaczenie ogrodów działkowych w miastach. W: *Nauka dla środowiska*. Cłapa T., Szymański E.M. (red.). GSP, Zgorzelec: 25–34.
- Dymek D. 2019. Użytkowanie i kierunki rozwoju rodzinnych ogrodów działkowych (ROD) w miastach na przykładzie Poznania. Praca doktorska MS, Uniwersytet Przyrodniczy w Poznaniu, Poznań.
- Dymek D., Wilkaniec A., Bednorz L., Szczepańska M. 2021. Significance of allotment gardens in urban green space system and their classification for spatial planning proposes: A case study of Poznań, Poland. *Sustainability* 13, 11044.
- Gaspero D., Bazzocchi G. G., Bertocchi I., Ramazzotti S., Gianquinto G. 2015. The multifunctional role of urban gardens in the twentieth century. The Bologna case study. *ISHS Acta Hort.* 1093: XI International People Plant Symposium on Diversity: Towards a New Vision of Nature.

- Genter C., Roberts A., Richardson J., Sheaff M. 2015. The contribution of allotment gardening to health and wellbeing: A systematic review of the literature. *Br. J. Occup. Ther.* 78: 593–605.
- Hostetler M., Allen W., Meurk C. 2011. Conserving urban biodiversity? Creating green infrastructure is only the first step. *Landsc. Urban Plan.* 100: 369–371.
- Kabisch N., Frantzeskaki N., Pauleit S., Naumann S., Davis M., Artmann M., Haase D., Knapp S., Korn H., Stadler J., Zaunberger K., Bonn A. 2016. Nature-based solutions to climate change mitigation and adaptation in urban areas e perspectives on indicators, knowledge gaps, barriers and opportunities for action. *Ecol. Soc.* 21, 39.
- Karwińska A. 2014. Miasto sprawiedliwe. Idee i możliwości realizowania. *Prakseologia* 156: 79–106.
- Kononowicz W., Gryniwicz-Balińska K. 2016. Historical allotment gardens in Wrocław – the need to protection. *Civ. Environ. Eng. Rep.* 21: 43–52.
- Langemeyer J., Latkowska M., Gómez-Baggethun E. 2016. Ecosystem services from urban gardens. In: Bell S., Fox-Camper R., Keshavarz N., Benson M., Caputo S., Noori S., Voigt A. (ed.), *Urban Allotment Gardens in Europe*. Routledge, London and New York: 115–141.
- Mougeot L.J.A. 2006. *Growing better cities: Urban agriculture for sustainable development*. Ottawa, International Development Research Centre.
- Nordh H., Wiklund K.T, Koppang K.E 2016. Norwegian allotment gardens – a study of motives and benefits. *Landsc. Res.* 41: 853–868.
- Orzechowska-Szajda I., Podolska A. 2013. Estetyka zagospodarowania ogrodów działkowych w Polsce i Niemczech – studium porównawcze dwóch ogrodów. W: Kosmala M., (red.) *Ogrody działkowe w miastach – bariera czy wartość?* Wyd. PZIITS, oddział Toruń, 81–96.
- Pauleit S., Duhme F. 2000. Assessing the environmental performance of land cover types for urban planning. *Landsc. Urban Plan.* 52: 1–20.
- Pawlikowska-Piechotka A. 2010. *Tradycja ogrodów działkowych w Polsce*. Novae Res – Wydawnictwo Innowacyjne. Gdynia.
- Pudelska K., Rojek K., Chyżewska R. 2013. Ogrody krajobrazowe, naturalistyczne czy ekologiczne. *Teka Kom. Arch. Urb. Stud. Krajobr.* 9: 53–61.
- Sowińska-Świerkosz B., Michalik-Śnieżek M., Bieske-Matejak A. 2021. Can allotment gardens (AGs) be considered an example of nature-based solutions (NBS) based on the use of historical green infrastructure? *Sustainability* 13, 835.
- Steinbuch L. 2012. *Nahrungsmittelproduktion in der Stadt. Konzepte für Stuttgart*, Universität Stuttgart, Stuttgart.
- Szcup R. 2013. *Użytkowanie rodzinnych ogrodów działkowych (ROD) przez społeczność wielkomiejską, przykład Łodzi*. Wyd. Uniwersytetu Łódzkiego.
- Szulczewska B., Bruszevska K., Cieszewska A., Giedych R., Maksymiuk G., Pirowski A. 2012. Rolnictwo miejskie – niechciane dziedzictwo czy szansa na nową jakość krajobrazu. *Prob. Ekol. Kraj.* 32: 79–88.
- Tratalos J., Fuller R., Warren P., Davies R., Gaston K. 2007. Urban form, biodiversity potential and ecosystem services. *Landsc. Urban Plan.* 83: 308–317.
- Vogt M. 2013. *Możliwości rozwoju zieleni w przestrzeni miasta Krakowa z uwzględnieniem roli ogrodów działkowych*. W: Kosmala M. (red.) *Ogrody działkowe w miastach – bariera czy wartość?* PZI i TS Oddział Toruń, Toruń: 67–80.

D. DYMEK, L. BEDNORZ

**THE USE OF FAMILY ALLOTMENT GARDENS (FAGs) IN POLISH CITIES –
A CASE STUDY OF POZNAŃ**

Summary

Allotment gardens are an important element of green areas in Polish cities. The study presented in this article was conducted in Poznań, a large city in western Poland with a population of over half a million. Currently, there are 86 allotment gardens (in Poland called Family Allotment Gardens) in Poznań – their

total area is 808.3 ha. The study was conducted on 10 selected FAGs between 2014 and 2016. The use, facilities and design of 1082 allotment plots were analysed. The study showed that over 50% of them was developed and equipped so that they could be mainly used for recreation. The second largest group (nearly 27%) comprised the gardens which were developed and equipped so that they could be used for recreation and crop growing. The allotment plots which were used only for crop growing were the smallest group (slightly over 1.5%).

Key words: allotment gardens, urban agriculture, green areas, ecosystem services

Zaakceptowano do druku – *Accepted for print* – 12.02.2025

Do cytowania – *For citation*:

Dymek D., Bednorz L. 2025. Użytkowanie rodzinnych ogrodów działkowych (ROD) w polskich miastach na przykładzie Poznania. *Fragm. Agron.* 42(1): 1–12.